

# КАК СДЕЛАТЬ ЭТИКЕТКИ на раз-два...

---

## Содержание:

Рекомендации по составлению этикетки (структура) стр. 2 – 3

Рекомендации дизайнера по форматированию и расположению  
(шаблоны с размерами и шрифтами) стр. 4 – 5

*Приложение.* Типичные ошибки в этикетках  
(фотографии экспозиций) стр. 6 – 7



**Хлыстова Янина**

Я – практикующий дизайнер и музеолог,  
работаю в сфере экспозиционного  
проектирования с 2005 года.

*Рада поделится с Вами своим  
практическим опытом*

**ЭТИКЕТКА – текст в экспозиции, представляющий собой аннотацию к отдельному экспонату: его название, внешние и выходные данные, дополнительные сведения, соответствующие профилю музея.**

Этикетаж основывается на информации из фондовых документов, но обработанной и оформленной в соответствии с целями музейной экспозиции. Содержание и оформление этикетки отличается от записей в учетной музейной документации.

#### **Структура этикетки:**

- 1. название предмета;**
- 2. атрибуционные данные;**
- 3. дополнительные сведения.**

##### **1. Название предмета**

- собственное название предмета (ваза, письмо, медаль, икона);
- определение, раскрывающее, поясняющее название предмета (столлик ломберный, платье сценическое);
- указание на принадлежность предмета лицу или группе лиц, организации (Почетная грамота Е.И. Самойлова, руководителя бригады строителей треста «Сталинградстрой»).

*Сведения о лицах располагаются в следующем порядке:*

- инициалы, фамилия лица;
- воинское звание (у военных, ветеранов);
- должность или род занятий;
- отношение к отраженным в экспозиции событиям

В этикетках к предметам, разновидность которых понятна (книга, плакат), указания на нее опускаются. Например, если экспонируется нераскрытая книга, а название ее воспроизведено на обложке, то оно и так видно посетителю. Если книга раскрыта, то необходимо указать автора, название, год издания.

##### **2. Атрибуционные данные:**

- автор;
- место происхождения изготовления;
- дата изготовления или бытования;
- материал;
- техника;
- назначение;
- надписи на предмете (если они не видны).

##### **3. Дополнительные сведения**

Они зависят от темы как в экспозиции в целом, так и от состава и содержания экспозиционного комплекса, самого предмета. Цель дополнительных сведений – повысить информативность экспозиции, расшифровать «скрытую» информацию, заключенную в предмете.

#### **Куртка и обувь советских военнопленных, заключенных концентрационного лагеря «Майданек»**

*Польша. 1941-1945 г.г.*

«Майданек» - один из немецко-фашистских лагерей массового уничтожения людей. В 1941-1945 г.г. в концлагере было истреблено около 1,5 млн. человек разных национальностей.

К малоизвестному названию предмета необходимо давать пояснения:  
батажок – палка, трость; горновка – летняя кухня и т.п.

### Типы этикеток.

1. Этикетка к одиночному экспонату – основной тип этикетки.
2. Сводная этикетка – содержит информацию о нескольких предметах, которые объединены либо по содержательному принципу, либо для решения задач размещения экспонатов.

Можно выделить следующие разновидности сводных этикеток:

Обобщенная – используется для набора экспонатов, чьи индивидуальные особенности не принимаются во внимание.

*Например: Личные вещи; Награды; Футляры для пасхальных яиц; Корпуса снарядов и гранат выпускаемые для фронта промышленными предприятиями тыла 1941-45 г.*

Список – используется для набора экспонатов, помещенных рядом друг с другом.

Составляется для удобства ориентации посетителя. Нумерация списка предметов соответствует нумерации экспонатов в витрине. Единство предметов по содержанию не подчеркивается. Поэтому нет заголовка и общего пояснительного текста. Но пояснительный текст у отдельных предметов в списке может быть, но не обязательно.

### Вещи, принадлежащие Н.К. Савинкову, участнику обороны Ленинграда.

#### 1. Портсигар

*Подарок учеников ремесленного училища г. Ленинграда. 1943 г.*

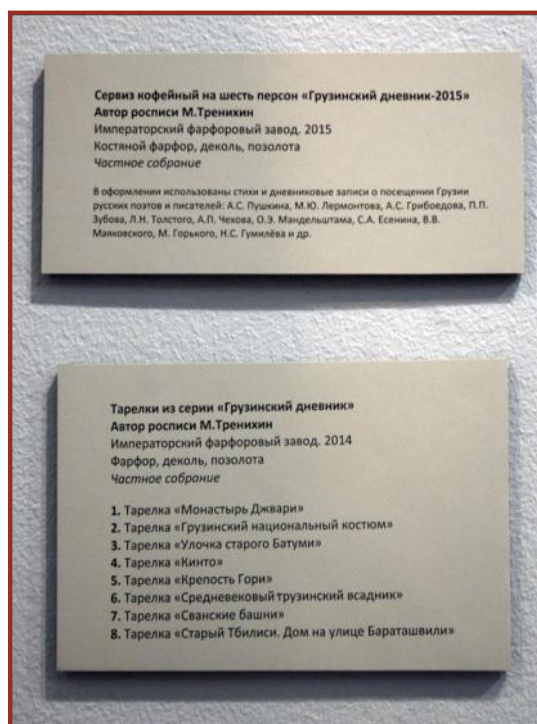
#### 2. Котелок

*Изготовлен на Сталинградском метизном заводе, 1941 г.*

#### 3. Планшет

*Изготовлен артелью «Красный партизан» с. Семенова Нижегородской области, 1940 г.*

Подобный подход применим также к экспозиционному комплексу в целом или к отдельной витрине, чтобы не перегружать выкладку экспонатов.



## Рекомендации по форматированию и расположению этикеток (шаблоны с размерами и шрифтами)

Разместить этикетки внутри витрины – непростая задача даже для дизайнера. Важно не «забить» текстами экспонаты, найти принцип выравнивания и соблюсти его. Если есть возможность, то лучше расположить внутри витрины только номерки, а этикетки вынести на стекло или на стену рядом.

### Советы по форматированию:

- каждый раздел этикетки начинается с новой строки;
- название экспоната выделяется жирным шрифтом и крупнее на 2 кегля остального текста;
- атрибуционные данные помещаются под названием и могут набираться шрифтом обычного начертания;
- дополнительные сведения набираются курсивом;
- переносы в словах нежелательны;
- в текстах этикеток применяются общепринятые сокращения: при географических названиях (г., д., обл.), при датах (в., вв., г., гг., нач., кон.), при числах (р.. к.. млн., тыс.).

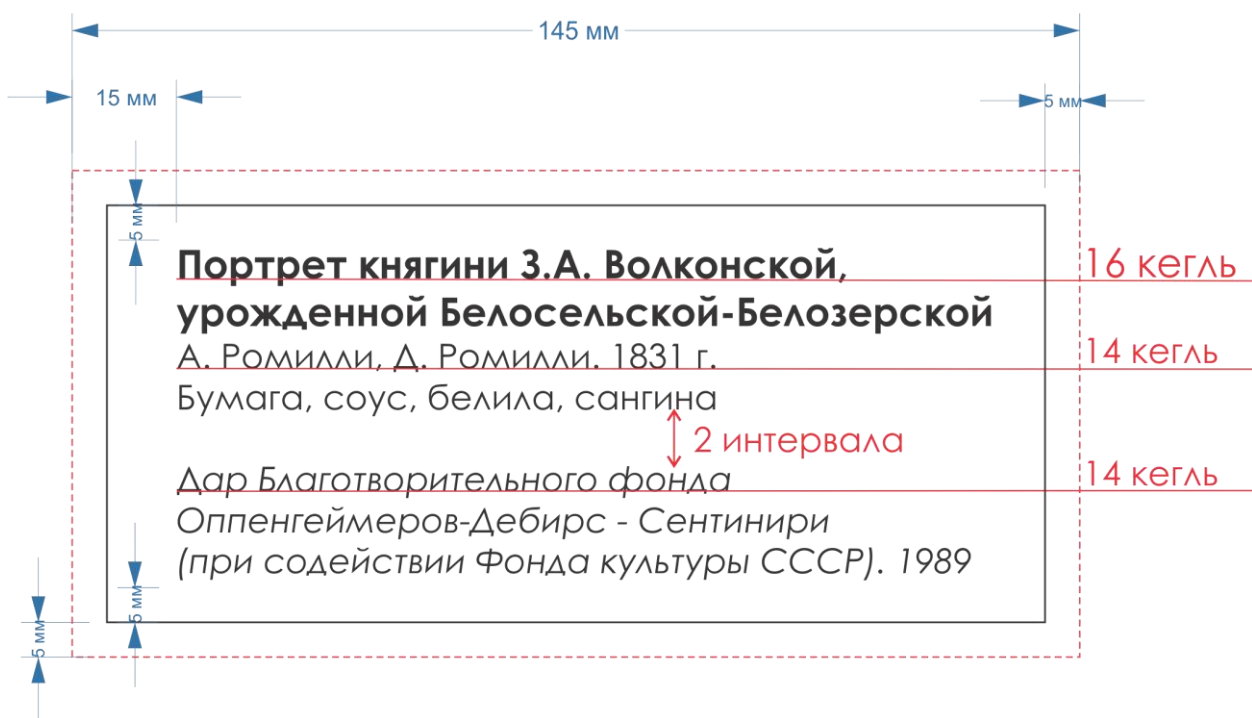
*Оформление этикеток должно быть выдержано в едином стиле, согласующемся с другими экспозиционными материалами, – по фактуре, цвету бумаги и шрифтам.*

*Цвет бумаги должен соответствовать цвету паспарту, витрины, стенда. Размер этикеток по ширине, как правило, должен быть одинаковым, текст – выровнен по левому краю.*



### Материалы для печати:

- пластик (ПВХ 3мм);
  - бумага с подложкой из пенокартона 5мм;
  - плотная бумага с подложкой из оформительского картона;
  - самоклеющаяся пленка (белая или прозрачная).
- Крепить этикетки удобнее всего на двусторонний скотч.



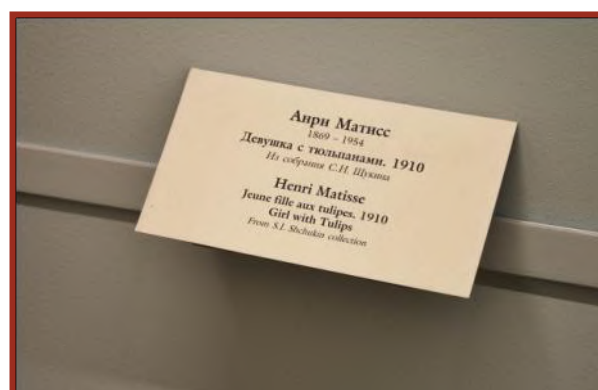
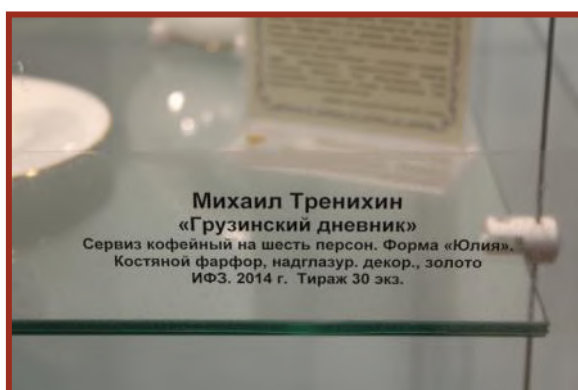
Рекомендуемые шрифты.

*Сансерифные (без засечек)*

*Серифные (с засечками)*

Arial	Book Antiqua
Century Gothic	Garamond
Calibri	Lazurski
Candara	Palatino Linotype
PT Sans	PT Serif
Verdana	Times New Roman

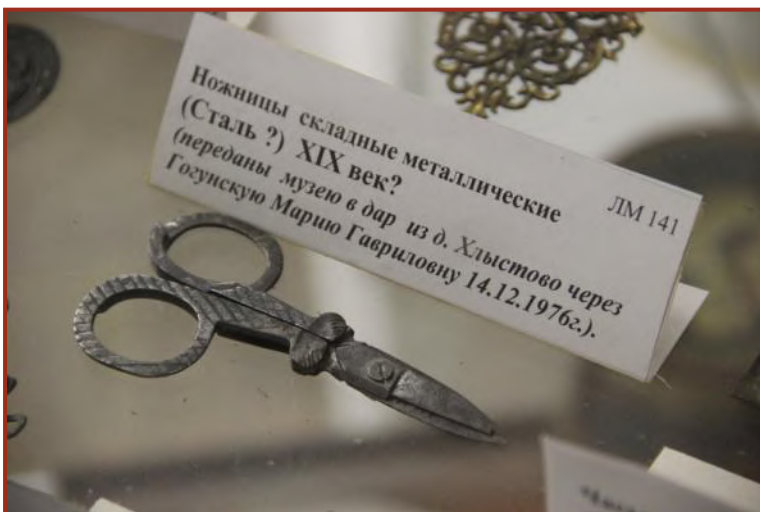
В заключение рекомендации по размещению: этикетки под повеской и на вертикальных витринах лучше располагать на уровне взгляда посетителя (152 см), заранее выбрав способ выравнивания – по центру или по краю.



## Типичные ошибки в этикетаже



*размещение этикеток на экспонатах недопустимо*



*на этикетке лишняя для посетителя информация (шифр) (если это не открытое хранение. Не выделено название. Выравнивание этикетки подстроено под экспонат, что вносит ненужную суету в композицию предметов*



*странный и формат и текст*



этикетки разноразмерные,  
отсутствует атрибуция



этикетки разноформатные



витрина перегружена  
экспонатами.  
Хаоса добавляют  
разноформатные этикетки.