

## Схема описания школьного образовательного туристского маршрута

<p><b>Название школьного образовательного туристского маршрута</b></p>	<p>Авторский маршрут «Край степей, церквей и родников».</p>
<p><b>Краткое описание туристского маршрута/ аннотация</b></p>	<p>Маршрут представляет собой <b>велосипедный поход</b> по территории нескольких сёл Оржевского сельского совета. Все эти сёла объединяет то, что в 19-начале 20 вв. здесь располагались крупные помещичьи имения, представители которых были довольно известными людьми в Российской империи. Кроме того, в селе Оржевка и её окрестностях было два монастыря и несколько церквей, остовы которых сохранились до наших дней. Село Паника, расположенное на территории Оржевского сельского совета, - родина Героя России, заслуженного лётчика-испытателя СССР П.И. Казьмина. По маршруту находится много природных достопримечательностей – речек, озёр, рощ.</p>
<p><b>Ресурсы о районе маршрута</b></p>	<ol style="list-style-type: none"> <li>1. Захарова Н.А., Крапивин В.В., Крапивин С.В. «Рассказы по истории Кирсановского уезда».</li> <li>2. Климкова М.А. «Его усадьба была полная чаша».</li> <li>3. Смирнова А.О. «Воспоминания».</li> <li>4. <a href="http://umetschool.68edu.ru/filial_7.html">http://umetschool.68edu.ru/filial_7.html</a></li> <li>5. <a href="https://uvar-eparhia.ru/index.php/blagochinnye-okruga/umetskoe-blagochinie/svyato-troitskij-hram-s-orzhevka-umetskij-rajon/">https://uvar-eparhia.ru/index.php/blagochinnye-okruga/umetskoe-blagochinie/svyato-troitskij-hram-s-orzhevka-umetskij-rajon/</a></li> <li>6. <a href="https://sobory.ru/article/?object=22044">https://sobory.ru/article/?object=22044</a></li> <li>7. <a href="http://www.grad-kirsanov.ru/article.php?id=orthodox.06">http://www.grad-kirsanov.ru/article.php?id=orthodox.06</a></li> <li>8. <a href="https://tambovgrad.ru/History/324-Maslovka.html">https://tambovgrad.ru/History/324-Maslovka.html</a></li> <li>9. <a href="http://svyato.info/12358-rodnik-svyatoy-istochnik-velikomuchenicy-varvary-selo-maslovka.html">http://svyato.info/12358-rodnik-svyatoy-istochnik-velikomuchenicy-varvary-selo-maslovka.html</a></li> <li>10. <a href="https://proza.ru/2011/04/22/751">https://proza.ru/2011/04/22/751</a></li> <li>11. <a href="https://tambovgrad.ru/History/191-Eliseevka.html">https://tambovgrad.ru/History/191-Eliseevka.html</a></li> <li>12. <a href="https://tambovgrad.ru/History/388-Panika.html">https://tambovgrad.ru/History/388-Panika.html</a></li> <li>13. <a href="http://club-edu.tambov.ru/vjpusk/vjp131/rabot/13/new_page_4.htm">http://club-edu.tambov.ru/vjpusk/vjp131/rabot/13/new_page_4.htm</a></li> <li>14. <a href="https://tambovgrad.ru/History/1770-Nizhnie-Peski.html">https://tambovgrad.ru/History/1770-Nizhnie-Peski.html</a></li> </ol> <p>По району маршрута проходит дорога местного значения с твёрдым покрытием «Умёт-Васильевка». По всему маршруту имеется сотовая связь МТС и Теле 2, интернет 4 Дж.</p>
<p><b>Предполагаемая целевая аудитория (15+)</b></p>	<p>Участники маршрута:          Обучающиеся:          - возраст: 15 - 16 лет;          - ступени образования: 2 и 3;          - средняя общеобразовательная школа, члены юнармейского отряда «Русичи»;          - педагоги;          - родители (по желанию)</p>
<p><b>Сезон</b></p>	<p>Наиболее благоприятный сезон для участия (май-октябрь), так как в это время наиболее подходящие климатические условия.</p>

<b>Ключевые направления</b>	#История #Патриотика #Традиции #Природа #Родной край #Наследие #Герои #Отечество #Культура
<b>Маршрут интегрируется в образовательные /воспитательные программы</b>	- образовательные программы основного общего образования (предметные области по ФГОС – география; история, литература, основы безопасности жизнедеятельности) - краеведение в рамках внеурочной деятельности; - дополнительная общеобразовательная программа туристско-краеведческой направленности «Время».
<b>Возможные образовательные и воспитательные эффекты</b>	Сильной стороной образовательного школьного туристического маршрута является реализация всех поставленных задач и целей в образовательном процессе, где происходит закрепление на практике изученного материала, расширение объёма знаний, реализация межпредметных и метапредметных связей и различных форм деятельности учащихся от групповых до индивидуальных. При наличии качественного интернета возможно проведение виртуальной экскурсии <a href="https://yandex.ru/video/preview/?text=%D0%B2%D0%B8%D1%80%D1%82%D1%83%D0%B0%D0%BB%D1%8C%D0%BD%D0%B0%D1%8F%20%D1%8D%D0%BA%D1%81%D0%BA%D1%83%D1%80%D1%81%D0%B8%D1%8F%20%D0%BF%D0%BE%20%D1%83%D0%BC%D0%B5%D1%82%D1%81%D0%BA%D0%BE%D0%BC%D1%83%20%D1%80%D0%B0%D0%B9%D0%BE%D0%BD%D1%83&amp;path=yandex_search&amp;parent-reqid=1651317591233410-4263913415911192384-sas3-1035-00d-sas-l7-balancer-8080-BAL-369&amp;from_type=vast&amp;filmId=3897913170682713394">https://yandex.ru/video/preview/?text=%D0%B2%D0%B8%D1%80%D1%82%D1%83%D0%B0%D0%BB%D1%8C%D0%BD%D0%B0%D1%8F%20%D1%8D%D0%BA%D1%81%D0%BA%D1%83%D1%80%D1%81%D0%B8%D1%8F%20%D0%BF%D0%BE%20%D1%83%D0%BC%D0%B5%D1%82%D1%81%D0%BA%D0%BE%D0%BC%D1%83%20%D1%80%D0%B0%D0%B9%D0%BE%D0%BD%D1%83&amp;path=yandex_search&amp;parent-reqid=1651317591233410-4263913415911192384-sas3-1035-00d-sas-l7-balancer-8080-BAL-369&amp;from_type=vast&amp;filmId=3897913170682713394</a>
<b>Возможный уровень познавательной/образовательной нагрузки</b>	-Досуговый -Ознакомительный -Просветительский
<b>Доступность для детей с ОВЗ и детей-инвалидов</b>	Доступность только в составе смешанных групп при отсутствии противопоказаний средней физической нагрузки.
<b>Продолжительность маршрута</b>	Продолжительность велосипедного маршрута 2 дня/1ночь. Ночевка в полевых условиях в палатках.
<b>Протяженность маршрута</b>	Общая протяженность маршрута 60 км. в велосипедном варианте, для которого требуются палатки и полевое снаряжение.
<b>Пункты, через которые проходит маршрут</b>	С. Оржевка- с. Тишениновка- с. Масловка – Кушникова Дубрава- с. Елисеевка-с. Паника – с. Нижние Пески – с. Васильевка.
<b>Объекты показа</b>	<b>Структура описания объекта</b>  <ol style="list-style-type: none"> <li>1. <b>С. Оржевка, здание школы</b></li> <li>2. Село основано в начале 18 в.</li> <li>3. Населённый пункт</li> <li>4. Вид объекта - исторический, новое здание школы функционирует с 1983 года</li> <li>5. Село Оржевка возникло как поселение однодворцев в начале 18 в. В начале 30-х гг. XIX в. помещиком Тишениновым для детей</li> </ol>

дворовых крепостных была открыта частная бесплатная школа. После отмены крепостного права, в 1862г. крестьяне открыли школу на свои средства. В с. Оржевка кроме земской были открыты три церковноприходские школы. В с. Верхняя Оржевка (Твороговка) церковная школа открыта в 1885 г. После Великой Октябрьской социалистической революции школы были реорганизованы. После революции функционировала одна школа рабочей молодежи и две начальных школы. В 1936 г. школа рабочей молодежи была преобразована в среднюю. С 2011 года – филиал МБОУ Уметской СОШ, работающий по программе средней школы.

6. Здание школы- двухэтажное.
7. <https://top68.ru/articles/society/2013-11-13/k-istorii-orzhevskoy-sredney-shkoly-92963>
8. Расположение объекта 52градуса 42 мин 25 сек с.ш., 42 градуса 54 мин, 28 сек. в.д.
9. Условия посещения здания школы - по согласованию
10. -
11. [http://umetschool.68edu.ru/filial\\_7.html](http://umetschool.68edu.ru/filial_7.html)
12. Работа в группе
13. Доступная среда – наличие пандусов
14. Ближайшая гостиница в г. Кирсанове, магазин в с. Оржевка

**1. Церковь Живоначальной Троицы с. Оржевка**

2. 1728 г
3. Православный храм
4. Архитектурно-исторический
5. Построен на средства прихожан в 1728 г.
6. Деревянный
7. <https://uvar-eparhia.ru/index.php/blagochinnye-okruga/umetskoe-blagochinie/svyato-troitskij-hram-s-orzhevka-umetskij-rajon/>
8. 52градуса 42 мин 25 сек с.ш., 42 градуса 54 мин, 28 сек. в.д.
9. Свободный вход
10. ...
11. Захарова Н.А., Крапивин В.В., Крапивин С.В. «Рассказы по истории Кирсановского уезда»
12. Работа в группе с возможностью самостоятельного изучения
13. Пандусов и подъемников нет
14. Ближайшая гостиница в г. Кирсанове, магазин в с. Оржевка.

**1. Успенская церковь в с. Оржевка**

2. 1789 г.
3. Православный храм
4. Архитектурно-исторический
5. Построена в 1789 году на средства помещиков Слепцова и Мартынова
6. Кирпичный
7. <https://sobory.ru/article/?object=22044>
8. 52градуса 42 мин 25 сек с.ш., 42 градуса 54 мин, 28 сек. в.д.
9. -
10. ...
11. Захарова Н.А., Крапивин В.В., Крапивин С.В. « Рассказы по истории Кирсановского уезда»
12. Возможно самостоятельное изучение

13. -
14. Ближайшая гостиница в г. Кирсанове, магазин в с. Оржевка.

- 1. Тишениновский Боголюбовский женский монастырь**
2. 1864 г.
3. Женский общежитийный монастырь
4. Архитектурно-исторический
5. Основан в 1864 году на средства помещицы М.В. Тишениновой
6. Кирпичный
7. <http://www.grad-kirsanov.ru/article.php?id=orthodox.06>
8. 52 градуса 42 мин. 25 сек с.ш., 42 градуса 54 мин. 28 сек. в.д.
9. Свободный доступ
10. -
11. Захарова Н.А., Крапивин В.В., Крапивин С.В. «Рассказы по истории Кирсановского уезда»
12. Возможно самостоятельное изучение
13. -
14. Ближайшая гостиница в г. Кирсанове, магазин в с. Оржевка.

- 1. Троицкая церковь с. Масловка**
2. 1807
3. Православный храм
4. Архитектурно -исторический
5. Основана в 1807 году на средства помещицы Чириковой
6. Кирпичный
7. <https://tambovgrad.ru/History/324-Maslovka.html>
8. 52 градуса 42 мин. 25 сек с.ш., 42 градуса 54 мин. 28 сек. в.д.
9. Свободный доступ
10. ..
11. Захарова Н.А., Крапивин В.В., Крапивин С.В. «Рассказы по истории Кирсановского уезда», В.А. Андреевский «Историко-статистическое описание Кирсановской епархии»
12. Возможно самостоятельное изучение
13. -
14. Ближайшая гостиница в г. Кирсанове, магазины в с. Масловка.

- 1. Кушникова Дубрава, Кирсановский Александро-Невский мужской монастырь**
2. 1891
3. Мужской общежитийный монастырь
4. Природно- исторический
5. Основан в 1891 году на средства священника Голубева
6. Расположение в лесном массиве
7. <https://proza.ru/2011/04/22/751>  
<http://svyato.info/12358-rodnik-svyatoy-istochnik-velikomuchenicy-varvary-selo-maslovka.htm>
8. 52 градуса 42 мин. 25 сек с.ш., 42 градуса 54 мин. 28 сек. в.д.
9. Свободный доступ
10. -

11. Захарова Н.А., Крапивин В.В., Крапивин С.В. «Рассказы по истории Кирсановского уезда», В.А. Андреевский. «Историко-статистическое описание Кирсановской епархии»
12. Возможно самостоятельное изучение
13. -
14. Ближайшая гостиница в г. Кирсанове, магазины в с. Масловка.

**1. С. Елисеевка**

2. первое упоминание- 1759
3. село
4. Природно- исторический
5. Прежнее название Елисеевки - Усть-Оржевка. Так она записана в метрической книге церкви Архангела Михаила от 1759 года, когда относилась ещё к Подлесному стану Керенского уезда
6. расположено в лесо-степной зоне
7. <https://tambovgrad.ru/History/191-Eliseevka.html>
8. 52 градуса 44 минуты 43 сек. с.ш.и 42 градуса 53 минуты 15 сек. в.д.
9. Свободный доступ
10. ...
11. Захарова Н.А., Крапивин В.В., Крапивин С.В. «Рассказы по истории Кирсановского уезда», В.А. Андреевский. «Историко-статистическое описание Кирсановской епархии»
12. Возможно самостоятельное изучение
13. -
14. Ближайшая гостиница в г. Кирсанове, магазины в с. Масловка.

**1. С. Паника**

2. первое упоминание -1748
3. село
4. природно- исторический
5. Село Паника впервые упоминается в документах ревизской сказки по Шацкому уезду 1748 года под названием «село Воскресенское, Паника тож».
6. расположено рядом с лесным массивом
7. <https://tambovgrad.ru/History/388-Panika.html>
8. 52 градуса 46 мин. 42 сек с.ш., 42 градуса 54 мин. 36 сек. в.д.
9. Свободный доступ
10. -
11. Захарова Н.А., Крапивин В.В., Крапивин С.В. «Рассказы по истории Кирсановского уезда», В.А. Андреевский. «Историко-статистическое описание Кирсановской епархии»
12. Возможно самостоятельное изучение
13. -
14. Ближайшая гостиница в г. Кирсанове, магазины в с. Масловка, с.Нижние Пески.

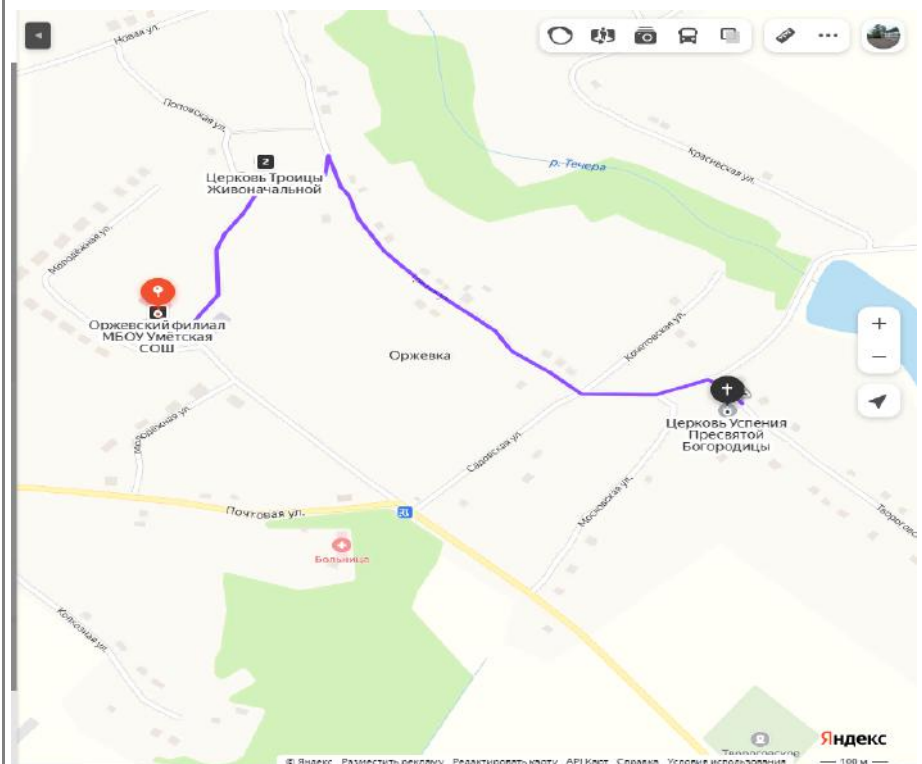
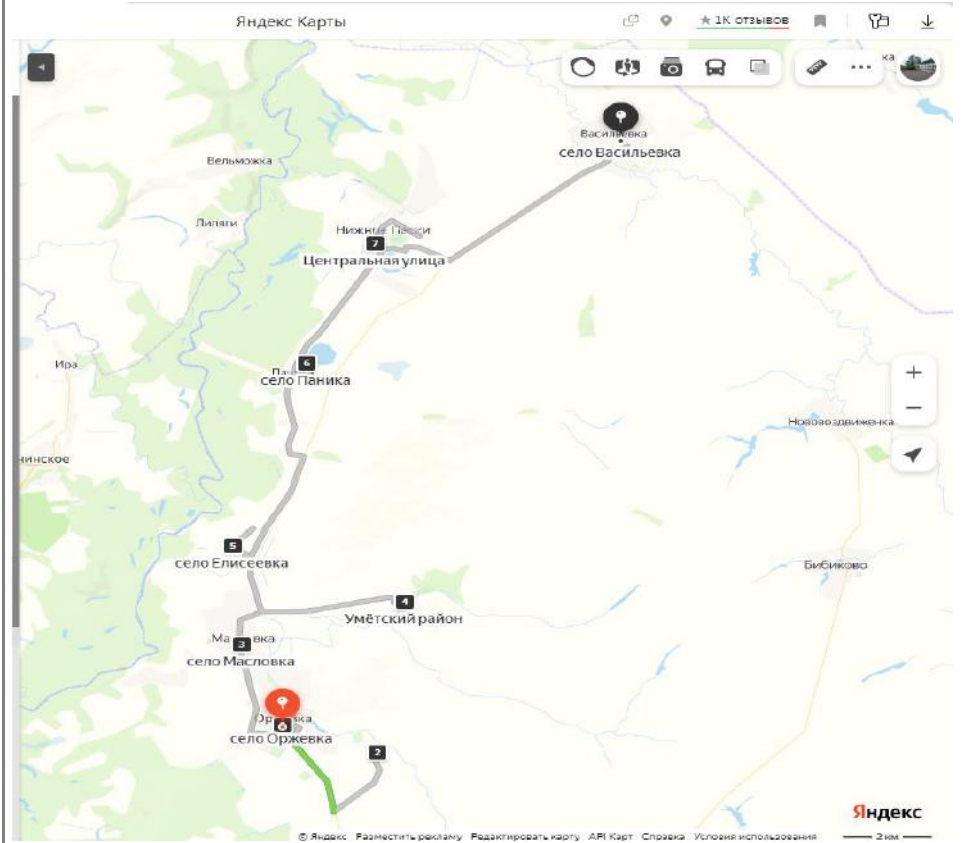
	<p><b>1. Парк в с. Нижние Пески, могила К.В. Олива</b></p> <ol style="list-style-type: none"> <li>2. 1880</li> <li>3. Парк хвойных деревьев</li> <li>4. Природно- исторический</li> <li>5. Основан в 1880 году на средства помещика К.В. Олива</li> <li>6. Расположен в центре села</li> <li>7. <a href="https://tambovgrad.ru/History/1770-Nizhnie-Peski.html">https://tambovgrad.ru/History/1770-Nizhnie-Peski.html</a></li> <li>8. 52 градуса 42 мин. 25 сек с.ш., 42 градуса 54 мин. 28 сек. в.д.</li> <li>9. Свободный доступ</li> <li>10. -</li> <li>11. Захарова Н.А., Крапивин В.В., Крапивин С.В. «Рассказы по истории Кирсановского уезда»</li> <li>12. Возможно самостоятельное изучение</li> <li>13. -</li> <li>14. Ближайшая гостиница в г. Кирсанове, магазин в с. Нижние Пески</li> </ol> <p><b>1. Парк в с. Васильевка</b></p> <ol style="list-style-type: none"> <li>2. Начало 19 в.</li> <li>3. Парк хвойных деревьев</li> <li>4. Природно- исторический</li> <li>5. Заложен в начале 19 в. Генералом В.А. Недоброво</li> <li>6. Расположен в селе</li> <li>7. <a href="https://tambovgrad.ru/History/127-Vasilevka.html">https://tambovgrad.ru/History/127-Vasilevka.html</a></li> <li>8. 52 градуса 42 мин. 25 сек с.ш., 42 градуса 54 мин. 28 сек. в.д.</li> <li>9. Свободный доступ</li> <li>10. -</li> <li>11. Захарова Н.А., Крапивин В.В., Крапивин С.В. «Рассказы по истории Кирсановского уезда», Климкова М.А. «Его усадьба была полная чаша».</li> <li>12. Возможно самостоятельное изучение</li> <li>13. -</li> <li>14. Ближайшая гостиница в г. Кирсанове, магазин в с. Нижние Пески</li> </ol>
<p><b>Цели и задачи маршрута, в т.ч. образовательные и воспитательные</b></p>	<p>Цели маршрута:          -создание атмосферы общности интересов и эмоциональной поддержки учащихся и педагогов в процессе совместного длительного путешествия;          Задачи маршрута:          -повышение интереса и уважения к историческому прошлому нашего края, к обычаям, традициям, легендам и преданиям;          -развитие положительных качеств личности: взаимовыручки, товарищества, честности, выносливости;          -популяризация туризма как средства укрепления здоровья;          При организации и проведении маршрута могут применяться следующие методы и приемы:          -информационная справка          -описание</p>

-цитирование  
-соучастие  
-вопрос-ответ

**Дополнительные условия**

Описание необходимого туристского снаряжения: велосипеды, палатки, походно-туристическое снаряжение. Сотовые телефоны МТС, Теле 2, кинокамера, фотокамера.

**Карта маршрута (общая и по территории села Оржевка)**



<p><b>Фотоматериал</b></p>	
<p><b>1 день</b></p>	<p>Отъезд от здания Оржевской школы в 9.00 к храму Живоначальной Троицы в с. Оржевка, время в пути 5 минут. Осмотр храма, обзорная экскурсия по храму в течении 40 минут. В 9.45 отправка в сторону Успенского храма с. Оржевка, время в пути 10 минут, осмотр храма, фото и видеосъемка 20 минут.</p> <p>В 10.15 отправка в село Тишениновку, время в пути 20 минут. Осмотр монастырской колокольни, территории бывшего женского монастыря, фото и видеосъемка займет 1 час. В 11.35 отправка в с. Масловку, время в пути 25 минут.</p>
	<p>Осмотр Троицкого храма в с. Масловка, фото и видеосъемка 15 минут. В 12.15 отправка в Кушникову Дубраву. Время в пути 30 минут. С 13.00 до 15.00. привал и обеденный перерыв. С 15.00. до 15. 30 осмотр достопримечательностей на территории бывшего мужского монастыря, фото и видеосъемка.</p> <p>В 15.30 отправка в сторону с. Елисеевки, время в пути 30 минут. Осмотр достопримечательностей с. Елисеевка, посещение сельского кладбища, фото и видеосъемка. Отъезд в село Паника в 17.00, время в пути 30 минут. Паника родина Героя России П.А. Казьмина. Осмотр озера в селе Паника, съёмка лебедей. В 18.00 отправление в село Нижние Пески, время в пути 15 минут.</p> <p>Привал в селе Нижние Пески (подготовка к ночлегу, приготовление пищи, отбой в 23.00.</p>
<p><b>2 день.</b></p>	<p>Подъем в 7.00, приготовление завтрака, подготовка к дальнейшей экскурсии.</p> <p>В 9.00 осмотр достопримечательностей села Нижние Пески – парка, могилы К.В. Олива, памятника-воинам землякам, озера Лебязьего. Отъезд в село Васильевку в 10.00. Время в пути 40 минут.</p> <p>Осмотр достопримечательностей села Васильевка- парка генерала Недоброво, бывшей усадьбы генерала, сельского кладбища, памятника летчику Шапкарину. В 13.00 обед, подготовка к возвращению в Оржевку. В 14.00 отправление в Оржевку. Прибытие в школу 17.00.</p>
<p><b>Методические материалы для работы на маршруте</b></p>	<ol style="list-style-type: none"> <li>1. Андреевский В.А. «Историко-статистическое описание Кирсановской епархии»</li> <li>2. Захарова Н.А., Крапивин В.В., Крапивин С.В. «Рассказы по истории Кирсановского уезда»</li> <li>3. Климкова М.А. «Его усадьба была полная чаша».</li> <li>4. Смирнова А.О. «Воспоминания».</li> </ol>